



АДМИНИСТРАЦИЯ ГОРОДА ПЕРМИ
ДЕПАРТАМЕНТ ЗЕМЕЛЬНЫХ ОТНОШЕНИЙ

РЕШЕНИЕ

о размещении объектов № 21-01-44-1443 от 05 НОЯ 2020

г. Пермь, ул. Сибирская, 15

Департамент земельных отношений администрации города Перми в соответствии с пунктом 3 статьи 39.36 Земельного кодекса Российской Федерации, Положением о порядке и условиях размещения объектов на землях или земельных участках, находящихся в государственной или муниципальной собственности, на территории Пермского края без предоставления земельных участков и установления сервитутов, публичного сервитута, утвержденным постановлением Правительства Пермского края от 22.07.2015 № 478-п

разрешает ОАО «МРСК Урала» (ИНН 6671163413, ОГРН 1056604000970, место нахождения: 620026, Свердловская область, г. Екатеринбург, ул. Мамина-Сибиряка, д. 140)

размещение объекта: реконструкция (вынос) участков КЛ 6 кВ Весёлый от ТП-6316 до ТП-6527, КЛ 6 кВ Насосная-Южная от ПС Суханки к ТП-603, КЛ 6 кВ Атлантида от ТП-6504 к ТП-676 и участков КВЛ 0,4 кВ от ТП-6093 с территории строительства жилого комплекса по адресу: Пермский край, г. Пермь, Свердловский район, ул. Чернышевского, 20.

способ размещения объекта: подземный

на землях: государственная собственность на которые не разграничена

на срок: 11 месяцев

местоположение: Пермский край, г. Пермь, Свердловский район, ул. Чернышевского.

Территория, согласно схеме, расположена в зонах с особыми условиями использования территорий: охранные зоны объектов электросетевого хозяйства, приаэродромная территория аэродрома аэропорта Большое Савино.

ОАО «МРСК Урала»:

1. Соблюдать порядок использования земельных участков, установленный постановлением Правительства Российской Федерации от 24.02.2009 № 160 «О порядке установления охранных зон объектов электросетевого хозяйства и особых условий использования земельных участков, расположенных в границах таких зон».

2. Соблюдать правила охранных зон воздушного пространства, установленные постановлением Правительства Российской Федерации от 11.03.2010 № 138 «Об утверждении Федеральных правил использования воздушного пространства Российской Федерации

ОАО «МРСК Урала» в соответствии с пунктом 7(2) Положения о порядке и условиях размещения объектов на землях или земельных участках,

находящихся в государственной или муниципальной собственности, на территории Пермского края без предоставления земельных участков и установления сервитутов, публичного сервитута, утвержденного постановлением Правительства Пермского края от 22.07.2015 № 478-п, представить в департамент земельных отношений в течении 1 месяца с момента размещения объектов материалы контрольной геодезической съемки размещенных объектов на бумажном и электронном носителях на безвозмездной основе.

В соответствии со статьей 20¹ Закона Пермского края от 14.09.2011 № 805-ПК «О градостроительной деятельности в Пермском крае» ОАО «МРСК Урала»:

Не позднее, чем за 10 рабочих дней до начала строительства и реконструкции безвозмездно передать в департамент градостроительства и архитектуры администрации города Перми один экземпляр копий разделов проектной документации, предусмотренных пунктом 1 части 12 статьи 48 Градостроительного кодекса Российской Федерации.

В течение 10 рабочих дней после окончания работ по строительству, реконструкции безвозмездно передать в департамент градостроительства и архитектуры администрации города Перми схему, отображающую расположение объекта и сетей инженерно-технического обеспечения, подписанную ОАО «МРСК Урала», с приложением текстового и графического описания местоположения границ охранной и санитарно-защитной зоны, перечень координат характерных точек границ такой зоны.

Приложение: схема предполагаемых к использованию земель или части земельного участка с координатами поворотных точек границы земельного участка (на 1 л. в 1 экз.).

Первый заместитель
начальника департамента



М.П.

Л.В. Раевская

Схема предполагаемых к использованию земель или части земельного участка

Объект: "Реконструкция (вынос) участков КЛ 6 кВ Весёлый от ТП-6316 до ТП-6527, КЛ 6 кВ Насосная-Южная от ПС Суханки к ТП-603, КЛ 6 кВ Атлантида от ТП-6504 к ТП-676 и участков КВЛ 0,4 кВ от ТП-6093 с территории строительства жилого комплекса по адресу: Пермский край, г. Пермь, Свердловский район, ул. Чернышевского, 20"

Местоположение: Пермский край, город Пермь, Свердловский район, ул. Чернышевского.

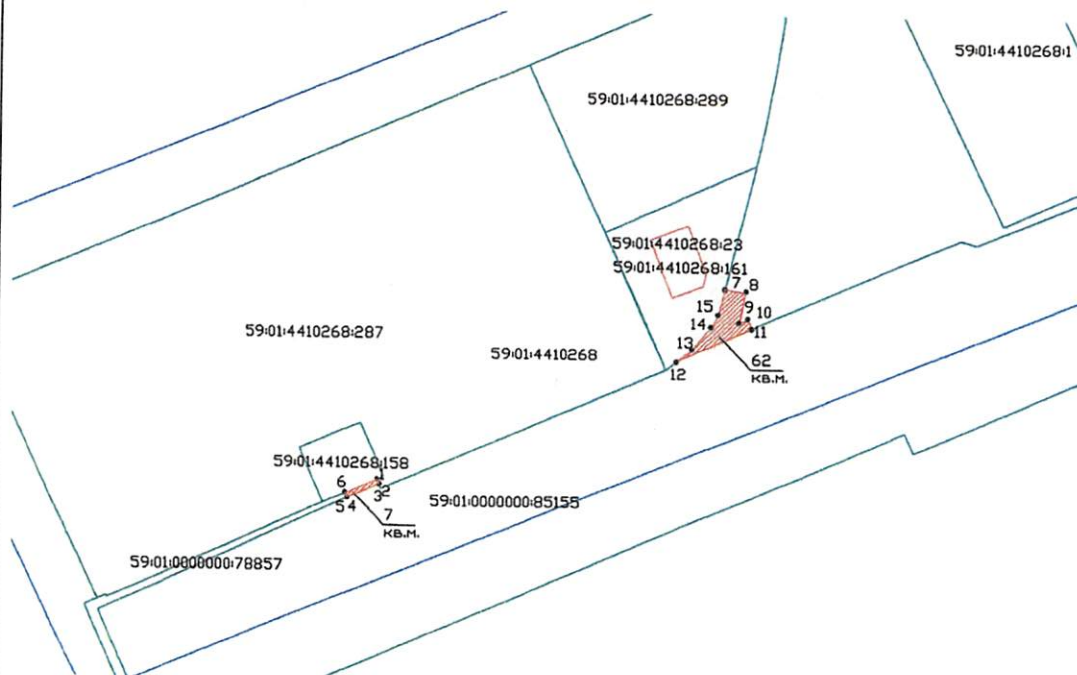
Площадь земель или части земельного участка 69 кв.м., в том числе :ЗУ1(1) - 7 кв.м., :ЗУ1(2) - 62 кв.м.

Категория земель: Земли населенных пунктов

Вид разрешенного использования: -

Координаты точек в МСК-59

:ЗУ1(1)		
№ точки	X	Y
1	516477,30	2233523,54
2	516476,40	2233523,94
3	516476,40	2233523,93
4	516473,64	2233517,56
5	516473,64	2233517,56
6	516474,50	2233517,21
:ЗУ1(2)		
7	516516,13	2233592,52
8	516515,46	2233596,44
9	516509,49	2233595,43
10	516510,21	2233597,11
11	516508,35	2233597,90
12	516501,51	2233583,08
13	516504,01	2233586,22
14	516508,58	2233589,94
15	516510,92	2233591,24



Масштаб 1:1000

Описание границ смежных землепользователей:

от точки 1 до точки 2 участок КН 59:01:4410268:287
от точки 2 до точки 3 земли общего пользования
от точки 3 до точки 4 участок КН 59:01:0000000:85155
от точки 4 до точки 5 земли общего пользования
от точки 5 до точки 6 участок КН 59:01:0000000:78857
от точки 6 до точки 1 участок 59:01:4410268:158

от точки 7 до точки 11 земли общего пользования
от точки 11 до точки 12 участок КН 59:01:0000000:85155
от точки 12 до точки 7 участок КН 59:01:4410268:161

Заявитель:

Шаленков Т.Т.

(подпись, расшифровка подписи)

МП

Верно

(для юридических лиц
и индивидуальных предпринимателей)

Условные обозначения:

:ЗУ1	- условный номер земельного участка
—	- вновь образованная часть границы, сведения о которой достаточны для определения ее местоположения
—	- существующая часть границы, имеющиеся в ГКН сведения о которой достаточны для определения ее местоположения
:65	- номер земельного участка в кадастровом квартале
59:01:4410268	- номер кадастрового квартала
—	- граница кадастрового квартала